



Les fortifications de VAUBAN

inscrites sur la Liste du patrimoine mondial de l'UNESCO

Longwy L'hôtel de ville et le tribunal attenant

Longwy est définitivement intégrée au royaume de France après la signature du traité de Nimègue en 1678, puis fortifiée par Vauban et Choisy à partir de 1679 afin de renforcer les défenses de la frontière nord-est.

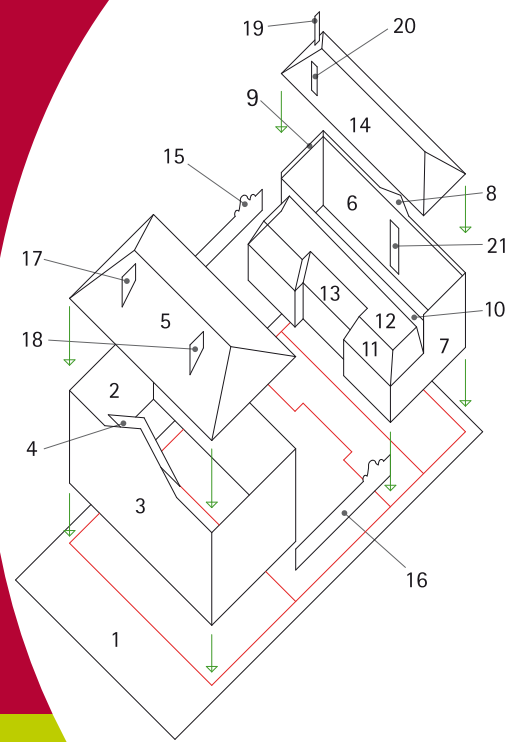
Le vieux château et l'ancien Longwy-Haut médiéval sont détruits afin de construire la « ville neuve » un peu plus au nord, au bord du plateau dominant la vallée de la Chiers et la ville basse.

De la forteresse, construite selon un plan hexagonal sur un terrain en pente, son plan en damier ainsi que beaucoup de ses bâtiments sont conservés, malgré les quatre sièges que la ville a subi au cours de son histoire.

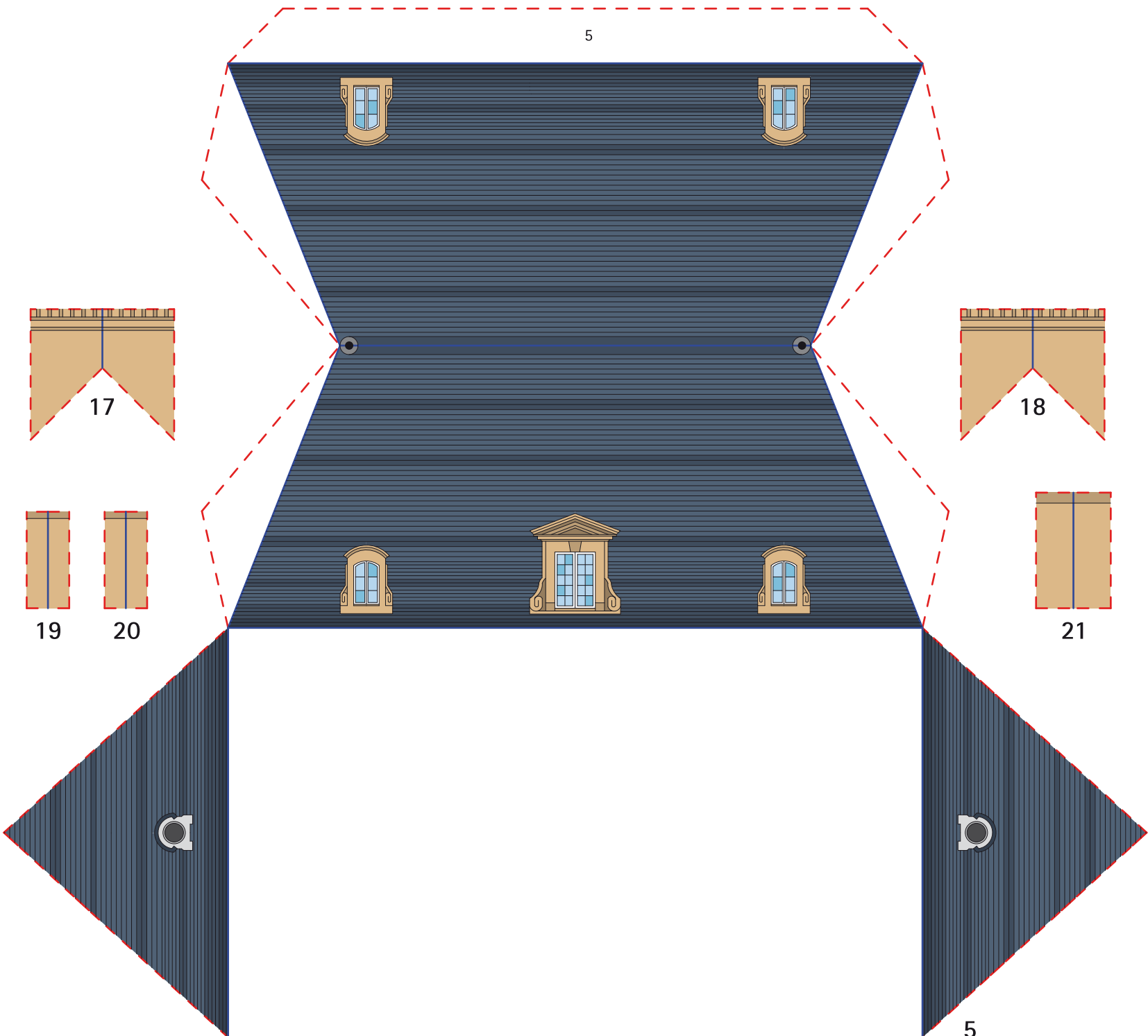
L'hôtel de ville, bâti entre 1731 et 1746 sur les frais des habitants, est situé sur le côté ouest de la place d'armes, au nord de l'église Saint-Dagobert. Le projet prévoit deux bâtiments distincts, séparés par une vaste cour : l'hôtel de ville proprement dit, qui devait servir également de tribunal, et une annexe pour y installer les prisons avec des cachots très profonds en sous-sol, là où se trouve aujourd'hui le tribunal d'instance construit en 1925.

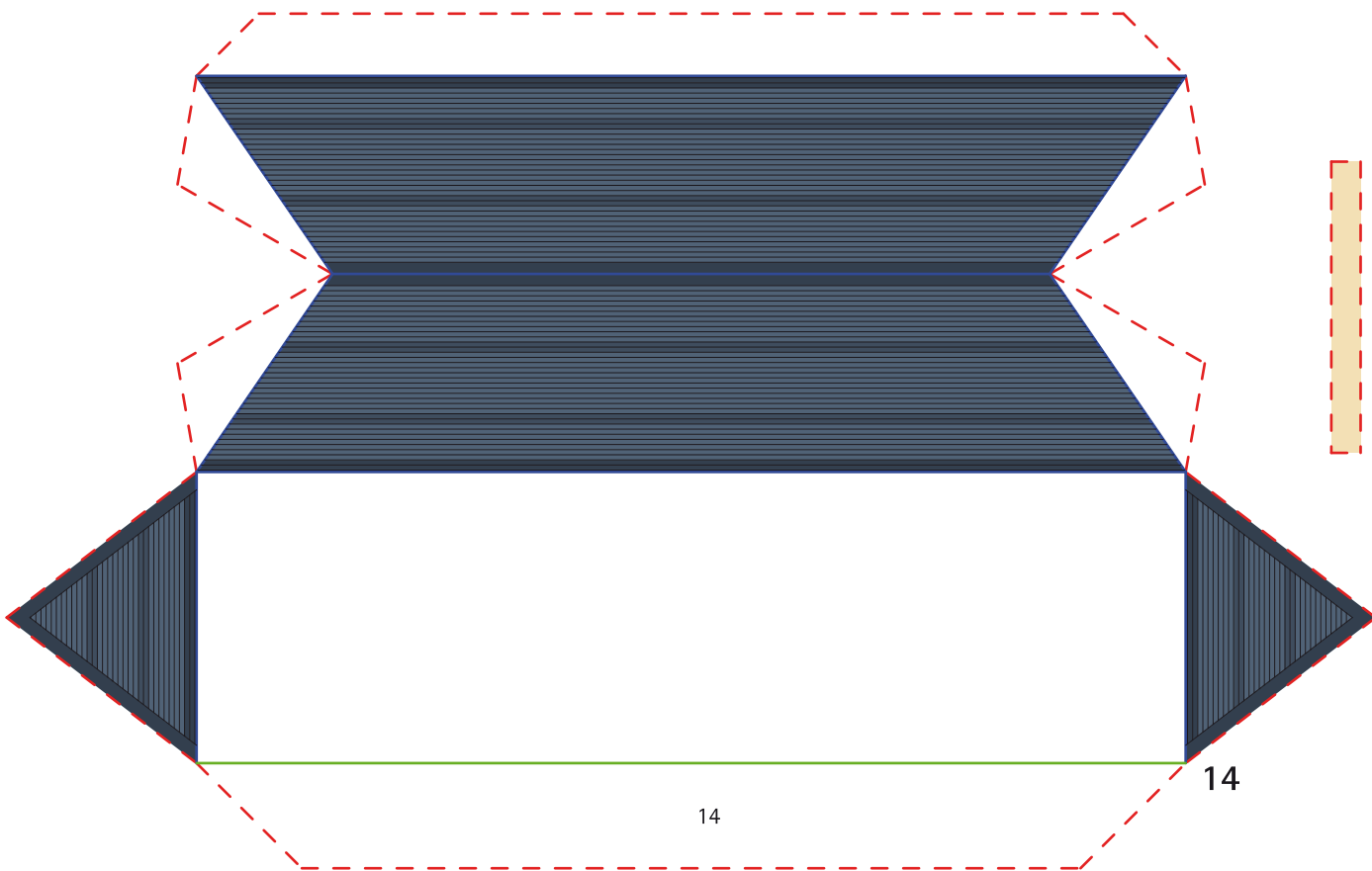
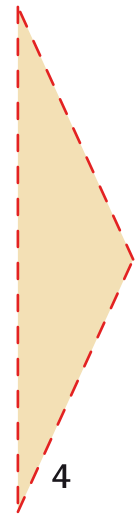
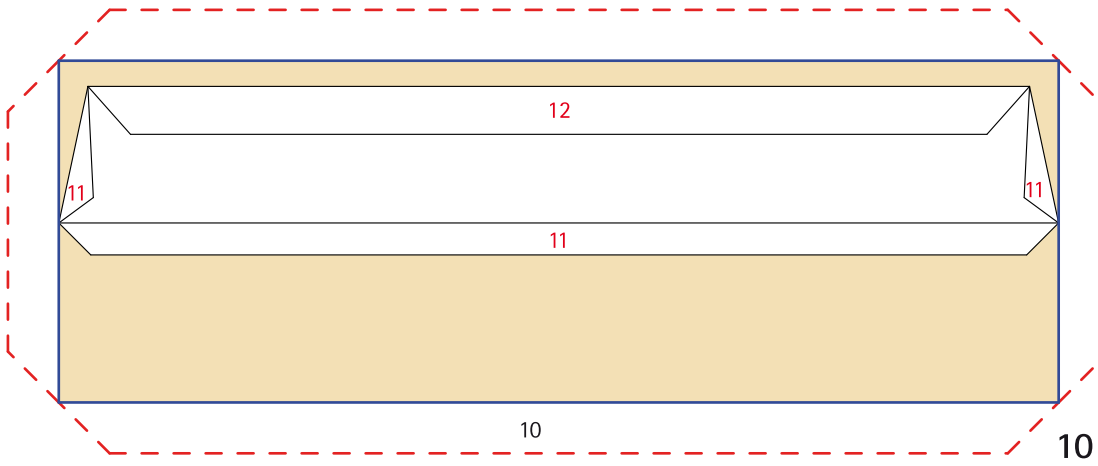
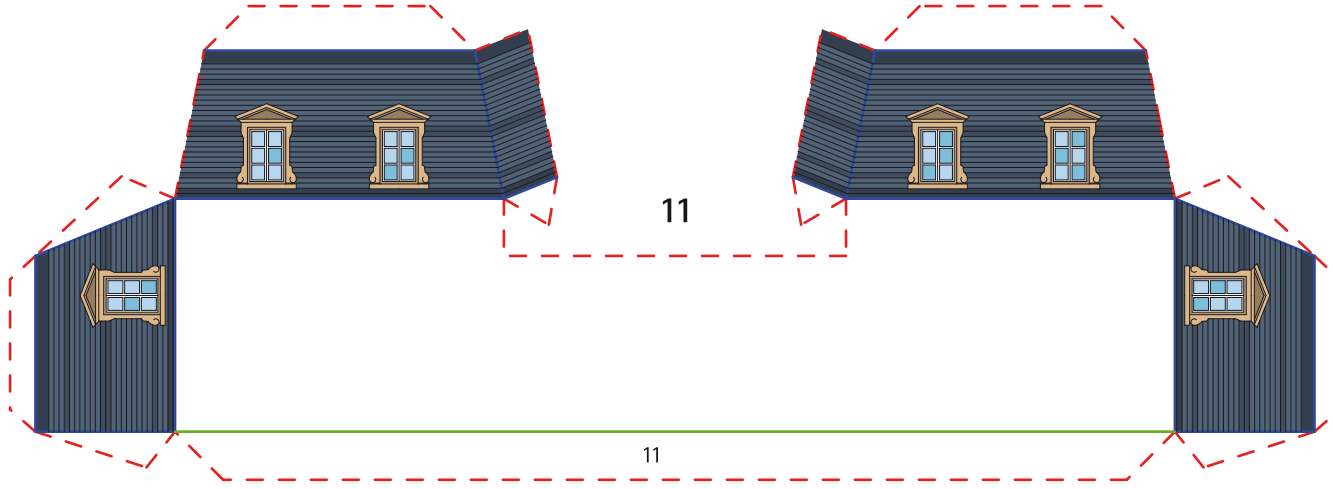
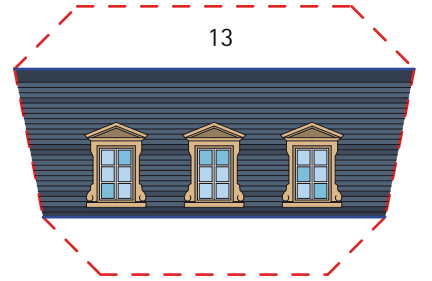
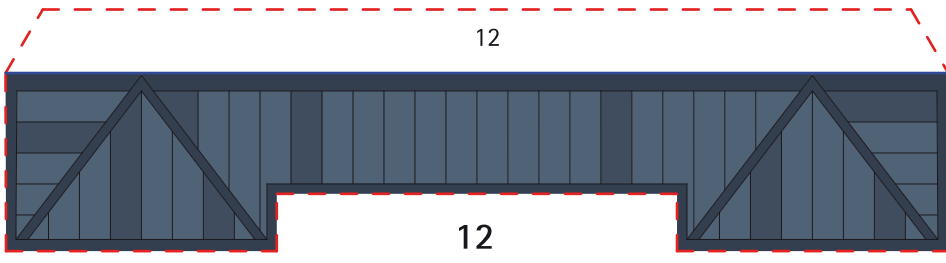


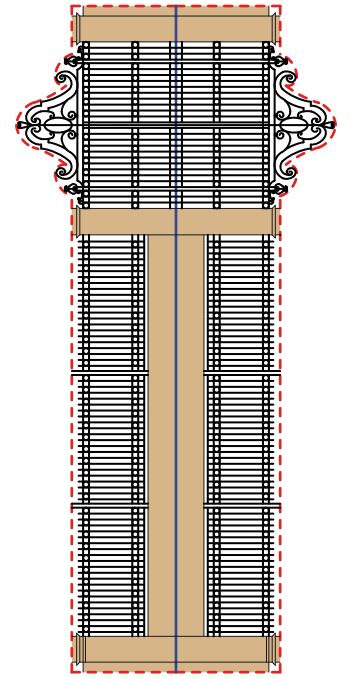
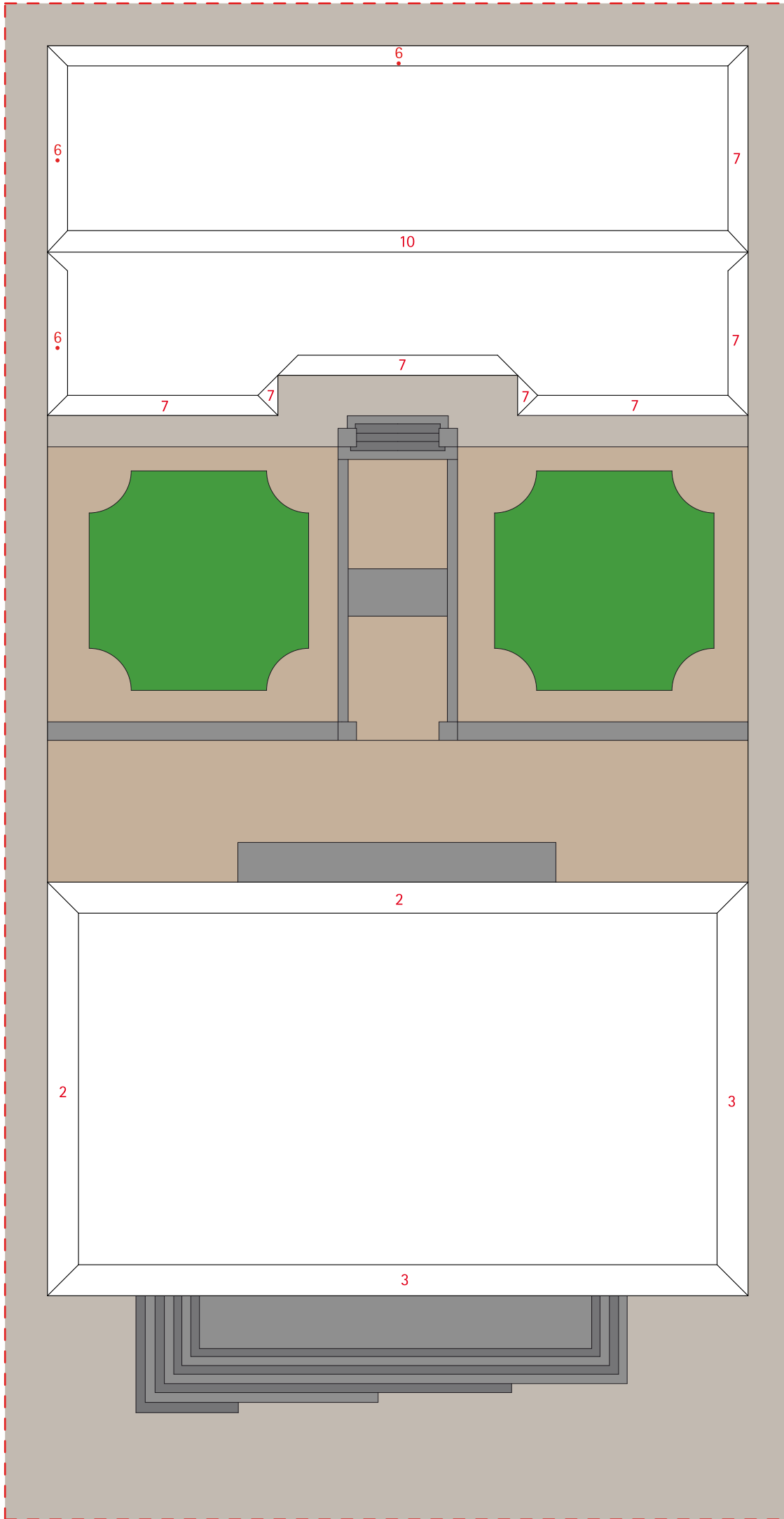
Échelle 1:150



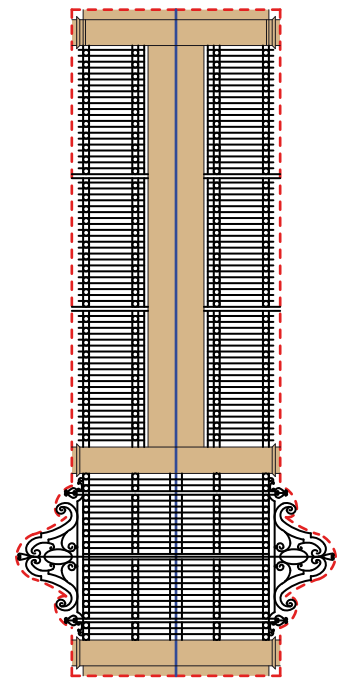
- Découpage
- Pliage extérieur
- Pliage intérieur
- Support d'autres pièces







16



15

