

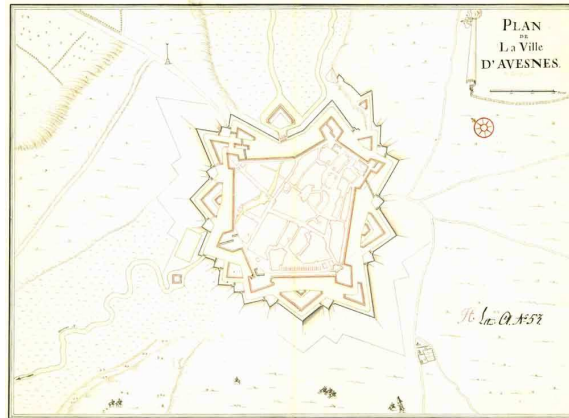
Avesnes-sur-Helpe

Type : enceinte et défense hydraulique

Ingénieurs : Jacopo da Modena, Louis-Nicolas de Clerville, Sébastien le Prestre de Vauban

Département / Région : Nord, Nord-Pas-de-Calais

Coordonnées : 50°07'19" N ; 3°55'53" E



Avesnes-sur-Helpe, plan non daté, Krigsarkivet, Stockholm.

Les premières fortifications

Ville d'origine médiévale, Avesnes-sur-Helpe est née de la réunion de deux noyaux urbains réunis en une agglomération au XII^e siècle. Au XIII^e siècle, une enceinte plus large correspondant aux trois quartiers de la vieille ville (centre-ville, plateau Chémernaut et ville basse) est édifiée avec des tours rondes. En 1477, la ville est détruite par Louis XI. Au début du XVI^e siècle, les ducs de Croÿ dotent la ville de ses premières fortifications bastionnées. Il s'agit de six bastions à orillons et galerie de contremines, dont le bastion de la Reine. Ceux-ci sont dessinés par l'ingénieur italien Jacopo da Modena, ingénieur de Charles Quint.

Avesnes en territoire espagnol

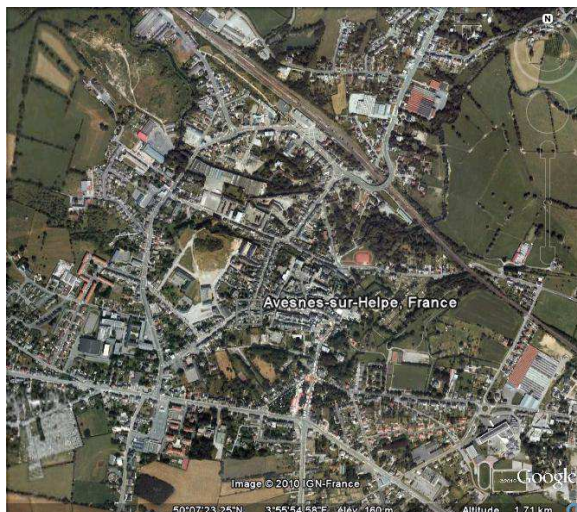
Durant les années 1540 et 1550, le dispositif défensif est modifié et renforcé par des cavaliers sur les bastions et les courtines. Sa situation escarpée rend difficile sa défense par l'inondation. Les ingénieurs de Madrid et Bruxelles rectifient les tracés des bastions et construisent des demi-lunes et des redoutes pour protéger les portes. Une redoute est ajoutée sur le lieu-dit Pont Rouge. La porte de France est reconstruite. Vers 1630, les bastions sont élargis et des ouvrages extérieurs ajoutés sous la direction du chevalier de Clerville.

Vauban à Avesnes

Conquise définitivement par la France en 1659 par le Traité des Pyrénées, une série de travaux visant à moderniser l'enceinte est ordonnée en 1661. À partir de 1673, Vauban engage de nombreux travaux. S'il ne touche pas à l'enceinte urbaine, il redéfinit les ouvrages extérieurs, renforce la garnison de casernes et de poudrières, perce de nouvelles portes et renforce le système d'inondation du front nord. Il édifie sur l'Helpe, le Pont-des-Dames, un pont-écluse à quatre vannes permettant de réguler le cours de la rivière, de tendre des inondations défensives et de réguler le volume d'eau des fossés.

Avesnes du XVIII^e au XIX^e siècle

Détruite partiellement durant un siège en 1815, la ville est reconstruite sous la Restauration et voit ses fortifications modernisées à partir de 1821, suite à la perte de Philippeville et Mariembourg cédées au royaume des Pays-Bas. Un demi-bastion casematé sur deux niveaux est établi près de la Porte de France qui est restaurée, le bastion Saint-Jean est remis à neuf, ses casemates anciennes sont obstruées et les magasins à poudre et de stockage sont reconstruits. Au cours des années 1830, les défenses sont restaurées et un nouveau bastion est ajouté sur la courtine du front sud-est. Plus petit que les autres, le bastion Saint-Louis est doté de casemates.



Vue aérienne d'Avesnes-sur-Helpe, GoogleEarth, 11/07/2010.

État actuel

La ville est déclassée en 1873. Il subsiste aujourd'hui les deux tiers des remparts dont le bastion de la Reine, le bastion Saint-Jean, le bastion de France (occupé par la sous-préfecture d'Avesne), la porte de Mons et le Pont-des-Dames. Le donjon et une partie de l'enceinte, construits à l'époque médiévale, ont été mis au jour depuis 1975. Le plan-relief de 1826, conservé au Musée des Beaux-Arts de Lille, a été construit en remplacement de la maquette de 1723, emportée par les Prussiens en 1815.

Orientation bibliographique

BRAGARD (P.), *A la découverte des villes fortifiées du Hainaut. Avesnes-sur-Helpe, Bitche, Le Quesnoy, Maubeuge*, s. l., 2001, p. 24-35.

BRAGARD (P.), CHEUVA (P.), COMBEAU (Y.), et al..., *Etoiles de pierre. Voyage en Nord Pas-de-Calais*, Villeneuve d'Ascq, 2003.

CROIX (C.), *Les anciennes fortifications d'Avesnes*, s. l., 1957.

HANSCOTTE (F.), FAUCHERRE (N.), *La route des villes fortes en Nord*, Paris, 2005.

SALAMAGNE (A.), *Vauban en Flandre et en Artois : les places de l'intérieur*, Saint-Léger-Vauban, 1995.

WARMOES (I.), *Les plans en relief des places fortes du Nord dans les collections du Palais des Beaux-Arts de Lille*, Lille-Paris, 2006.

WARMOES (I.), *Le Musée des Plans-Reliefs*, Paris, 1997, p.37-38.