

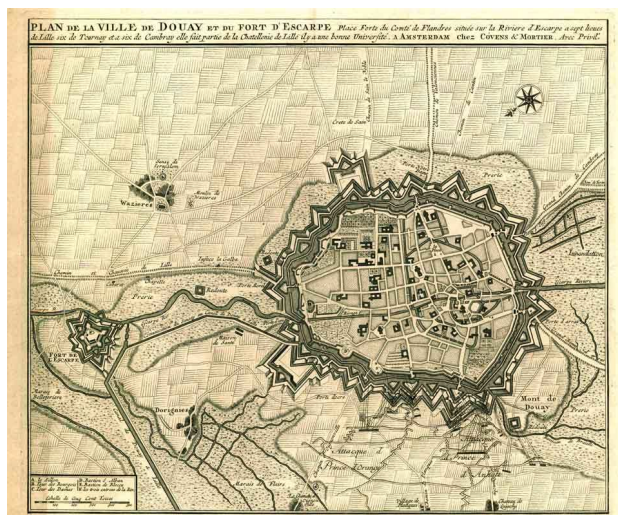
Douai

Type : enceinte, défenses hydrauliques

Ingénieurs : Sébastien le Prestre de Vauban, Simon Volland

Département / Région : Nord, Nord-Pas-de-Calais

Coordonnées : 50°22'17"N ; 3°04'48"E



La ville de Douai et le fort d'Escharpe, plan non daté, Krigsarkivet, Stockholm.

La modernisation de l'enceinte médiévale

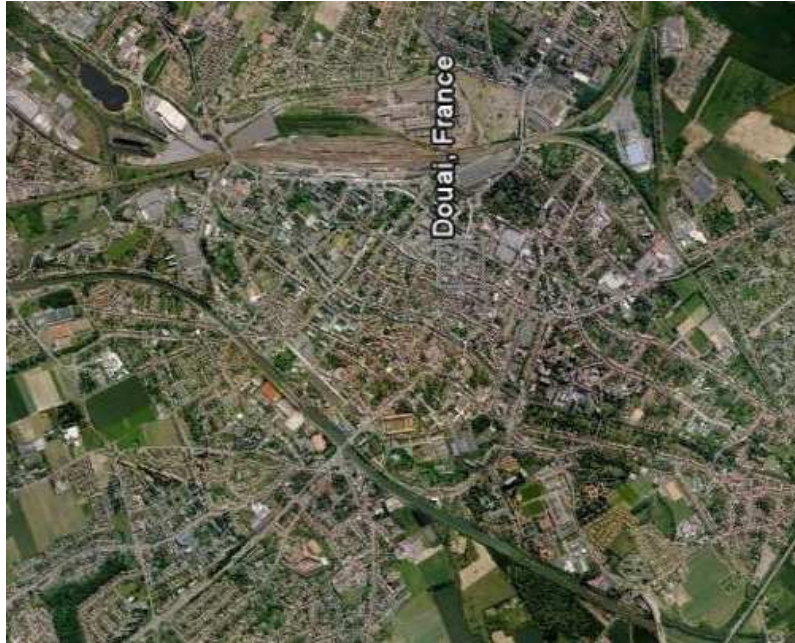
Fortifiée dès le X^e siècle, la ville de Douai est située sur un territoire sans cesse disputé par la France, l'Espagne et les Pays-Bas. Elle est dotée d'ouvrages défensifs au XVII^e siècle, alors qu'elle appartient aux Espagnols. L'enceinte médiévale qui comptait déjà trois bastions sur le front nord est conservée, mais arasée et améliorée par l'ajout de glacis et de 19 demi-lunes de terre entre 1627 et 1649.

Les fortifications urbaines

En juillet 1667, la ville de Douai capitule après avoir subi un siège dirigé par Vauban. Alors que la ville est devenue française, Vauban propose de simples améliorations pour les fortifications extérieures en édifiant de nouvelles demi-lunes et en créant de nouvelles casernes. Il crée également un arsenal et une fonderie de canons. Cette dernière est édifiée à l'emplacement de l'ancien château des comtes de Flandre. Louis XIV en confie l'exploitation aux frères Keller, fondeurs suisses très réputés. Le projet principal de Vauban consiste à améliorer les défenses hydrauliques, modernisées et entretenues tout au long des XVIII^e et XIX^e siècles. Les bastions de l'enceinte extérieure sont construits jusqu'en 1875.

Le fort de Scarpe

Entre 1641 et 1646, un fort bastionné de forme pentagonale est construit à 1,5 kilomètre au nord de Douai, les habitants s'étant opposés à l'érection d'une citadelle en ville. Le fort de Scarpe sert alors d'ouvrage avancé et contrôle les écluses qui pouvaient inonder la place. Vauban recommande la démolition du fort de Scarpe, compte tenu du coût de sa modernisation par rapport aux avantages qu'il présente. Cependant, Louis XIV décide qu'il soit conservé. Entre 1670 et 1672, le fort est maçonné et amélioré par l'ajout de trois demi-lunes, un chemin couvert et des casernes. Ces travaux auraient coûté environ 130 000 livres.



Vue aérienne de Douai, GoogleEarth, 28/06/2010.

État actuel

Il ne reste rien aujourd'hui des travaux du règne de Louis XIV. Déclassés en 1889, le fort et les remparts urbains ont été démolis entièrement pour laisser la place à des axes de circulation, à une gare et au canal de la Scarpe. Seules quelques traces de fortification sont aujourd'hui visibles, notamment deux tours médiévales. Le plan relief, construit en 1709 au 1/400^e a été racheté par la ville en 1904 et est conservé au musée municipal dit de la Chartreuse.

Orientation bibliographique

BUFQUIN (V.), *Histoire de Douai*, Douai, 1951.

Ouvrage collectif, *Douai, son histoire militaire et ses fortifications*, Douai, 1892.

SALAMAGNE (A.), *Vauban en Flandre et Artois, les places de l'intérieur*, Saint-Léger-Vauban, 1995.

SALAMAGNE (A.); *Construire au Moyen Age. Les chantiers de fortification de Douai*, Septentrion, Lille, 2003.